

Zásady whistleblowingu „Speak Up“ společnosti PLUXEE

Etika a dodržování předpisů / Verze 1.0 | Leden 2024



Přehled

Úvod a rozsah	3
Obecné zásady	5
Co je whistleblowing?	7
Kdo je oznamovatel?	9
Vznesení obvinění	11
Důvěrnost	15
Externí oznamování	17
Vyšetřování a výsledek	19
Ochrana a podpora	21
Kontaktní údaje	23

01

ÚVOD A ROZSAH



Úvod a rozsah

Společnost Pluxee International (Pluxee Int.) a všechny její dceřiné společnosti (subjekty společnosti Pluxee) se zavázaly provozovat svoji obchodní činnost v souladu s hodnotami Pluxee a také s etickými zásadami, které společnosti Pluxee umožňují vykonávat činnost čestným a bezúhonným způsobem, bez korupce nebo střetu zájmů, a zároveň odstraňovat všechny formy diskriminace, obtěžování či povinné práce a zajišťovat, aby k otroctví a obchodování s lidmi nedocházelo v žádné části jejího obchodního nebo dodavatelského řetězce.

Očekáváme, že všichni zaměstnanci a pracovníci budou dodržovat vysoké standardy v souladu s těmito zásadami a s Prohlášením společnosti Pluxee o respektování lidských práv, Prohlášením o odpovědném obchodním chování, Prohlášením o obchodní integritě a v souladu se souvisejícími školeními. Ti, kteří pracují pro společnost Pluxee a se společností Pluxee, by měli být vždy respektováni a měli by mít důvěru v integritu svého vztahu a své angažovanosti s Pluxee.

Tyto zásady se vztahují na všechny zaměstnance, konzultanty, dodavatele, příležitostné pracovníky, agenturní pracovníky (lobbisty, specialisty na veřejné záležitosti), dále jen „pracovníci“, pracující pro Pluxee Int. nebo pro místní pobočky společnosti Pluxee.

Zásady obsahují standardy a postupy pro oznamování obvinění. Jejich cílem je také poskytnout rámec pro podporu odpovědného a bezpečného vyjadřování zaměstnanců a zainteresovaných stran bez obav z nepříznivých důsledků.

Cílem těchto zásad je:

- ✘ Povzbuzovat zaměstnance a pracovníky, aby co nejdříve nahlásili podezření na protiprávní jednání s vědomím, že jejich obvinění budou brána vážně a že proběhne řádné vyšetření.
- ✘ Poskytnout zaměstnancům potřebné informace, prostřednictvím speciálního nástroje, pro vznesení obvinění, který zaručí, že jejich důvěrnost a hlášení budou respektovány, a nabídne možnost hlásit obvinění na různých úrovních anonymity (v závislosti na místním regulačním prostředí).
- ✘ Poskytnout zaměstnancům a pracovníkům pokyny, jak tato obvinění vznést.
- ✘ Ujistit zaměstnance a pracovníky, že by měli mít možnost vznést skutečná obvinění beze strachu z odvetných opatření, i když se ukáže, že se spletli.

Mohou nastat případy, kdy tyto zásady budou v rozporu s místními zákony konkrétní země. Pokud místní zákony ukládají specifické normy, které jsou přísnější než ty, které jsou uvedeny v těchto směrnících, platí místní zákony. Jestliže naopak tyto směrnice stanoví přísnější normu, bude mít tato přednost, pokud to nepovede k nezákonnému jednání.

02

OBEČNÉ ZÁSADY



Obecné zásady

Vyzýváme všechny zaměstnance a pracovníky, aby si byli vědomi, jak je důležité předcházet nekalému jednání na svých pracovištích, a vznášeli jakákoliv obvinění podle těchto zásad, je-li zveřejnění ve společném zájmu.

Každý by si měl dávat pozor na nezákonné nebo neetické chování a hlásit vše, o čem se dozví. **Všichni jsme zodpovědní: pokud něco zjistíte, řekněte to!**

Žádný pracovník ani zaměstnanec nebude sankcionován za poukázání na problém podle těchto zásad. To znamená, že další zaměstnání a příležitosti pro možné budoucí povýšení či zaškolení zaměstnance nebo jeho další působnost u firmy nebudou jeho vzneseným legitimním obviněním nikterak ovlivněny.

Jakákoliv odvěta vůči pracovníkovi nebo zaměstnanci po vznesení obvinění bude disciplinárním proviněním.

Pokud bude v důsledku jakéhokoliv vyšetřování podle těchto zásad a/nebo podle Zásad vyšetřování společnosti Pluxee zjištěno pochybení, bude po vhodných externích opatřeních následovat také disciplinární proces společnosti.

Uvědomte si, že pokyn k zatajení protiprávního jednání je sám o sobě disciplinárním proviněním. Pokud bude někomu řečeno, aby nevznášel jakékoliv obvinění nebo aby se jím nezabýval, a to i osobou odpovědnou, jako je například manažer, neměli by zaměstnanci a pracovníci souhlasit s tím, že budou mlčet a místo toho použít příslušný kanál pro oznamování.

03

CO JE WHISTLEBLOWING?



Co je whistleblowing?

Whistleblowing je globální mechanismus stížností, jenž umožňuje zveřejňovat informace, které se týkají podezření na protiprávní jednání, nebezpečí v práci nebo porušení interních zásad (např. Průvodce obchodní integritou společnosti Pluxee).

Zveřejnění těchto činů, je-li řádně učiněno (tj. v dobré víře a bez osobního prospěchu), má plnou ochranu v rámci zákona, zaměstnanec je chráněn před jakoukoli jinou újmou či diskriminací. Zaručujeme, že proti vám nebudou podniknuta žádná disciplinární opatření ani jiné kroky, pokud se vaše skutečná obava později ukáže jako mylná nebo zavádějící.

Společnost Pluxee však aktivně podporuje zaměstnance a pracovníky, aby vznášeli jakékoliv skutečné obvinění, které může být ve společném zájmu. Jestliže existují podezření na obvinění ohledně kterékoliv z níže uvedených záležitostí, vyzýváme zaměstnance a pracovníky, aby je vznesli v rámci interního procesu popsaného v části 5 „Vznesení obvinění“. Může se jednat o tato podezření (neúplný seznam):

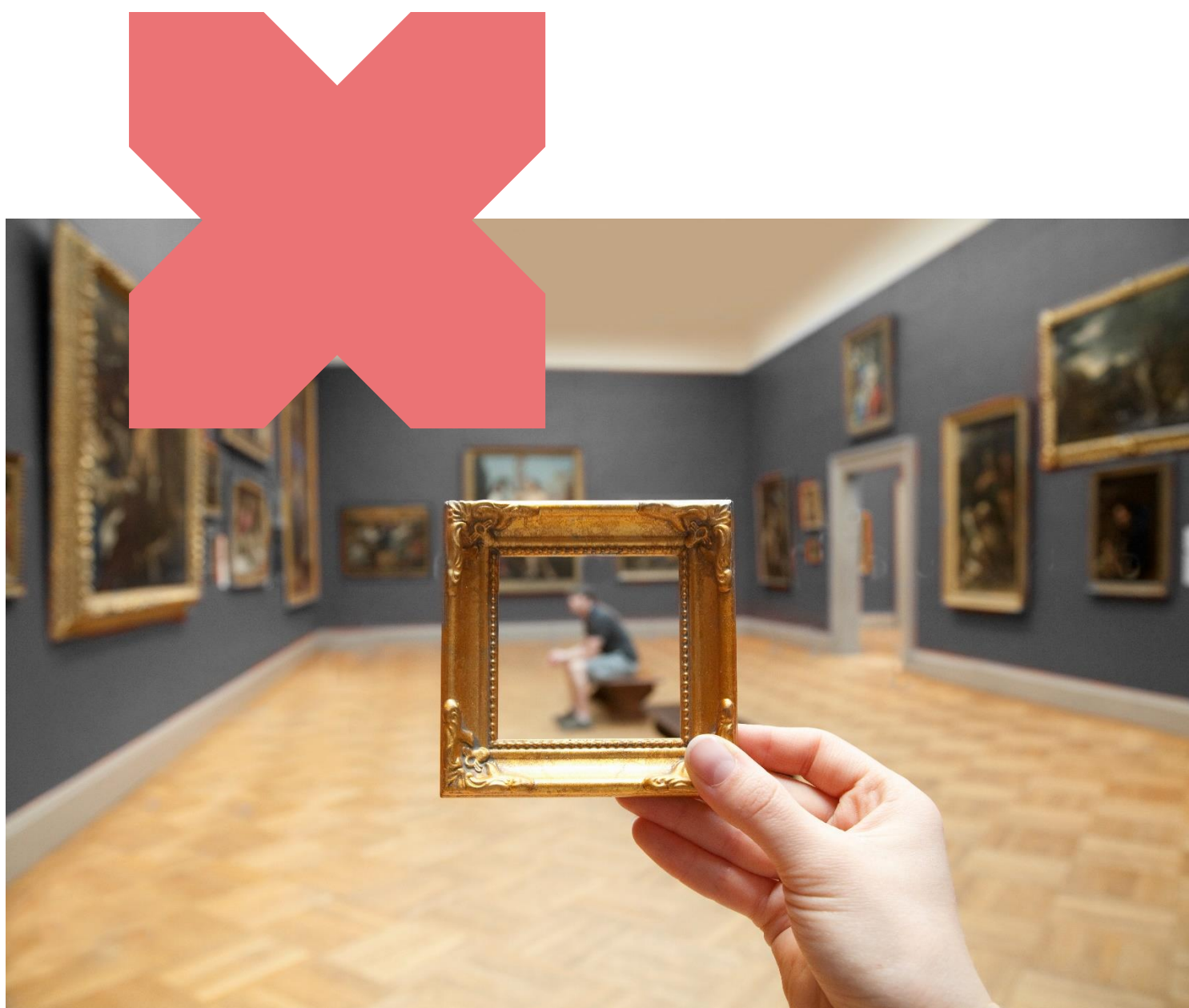
- ✘ Praní špinavých peněz nebo financování terorismu
- ✘ Daňové úniky, korupce a úplatkářství
- ✘ Střet zájmů
- ✘ Finanční podvody, účetní a auditní nesrovnalosti
- ✘ Neoprávněné zveřejnění důvěrných informací
- ✘ Vytváření/ignorování environmentálních nebo bezpečnostních rizik
- ✘ Fyzická újma
- ✘ Krádež hotovosti nebo zboží
- ✘ Neoprávněné slevy
- ✘ Obtěžování, nucená práce, otroctví, obchodování s lidmi, porušení pracovního práva a lidských práv
- ✘ Porušení vnitřních zásad a postupů

Oznamovatel (whistleblower) se považuje za jednajícího „v dobré víře“, když poskytne informace, o nichž se domnívá, že jsou úplné, férové a přesné, i když se později ukáže, že se mýlil.

Oznamovatel by nikdy neměl danou záležitost sám vyšetřovat, ani hledat důkazy k vytvoření silného argumentu.

04

KDO JE OZNAMOVATEL?



Kdo je oznamovatel?

Oznamovatel je osoba, která ve společném zájmu vznese skutečné obvinění týkající se závažného a zjevného porušení nebo vztahující se k některé z výše uvedených skutečností.

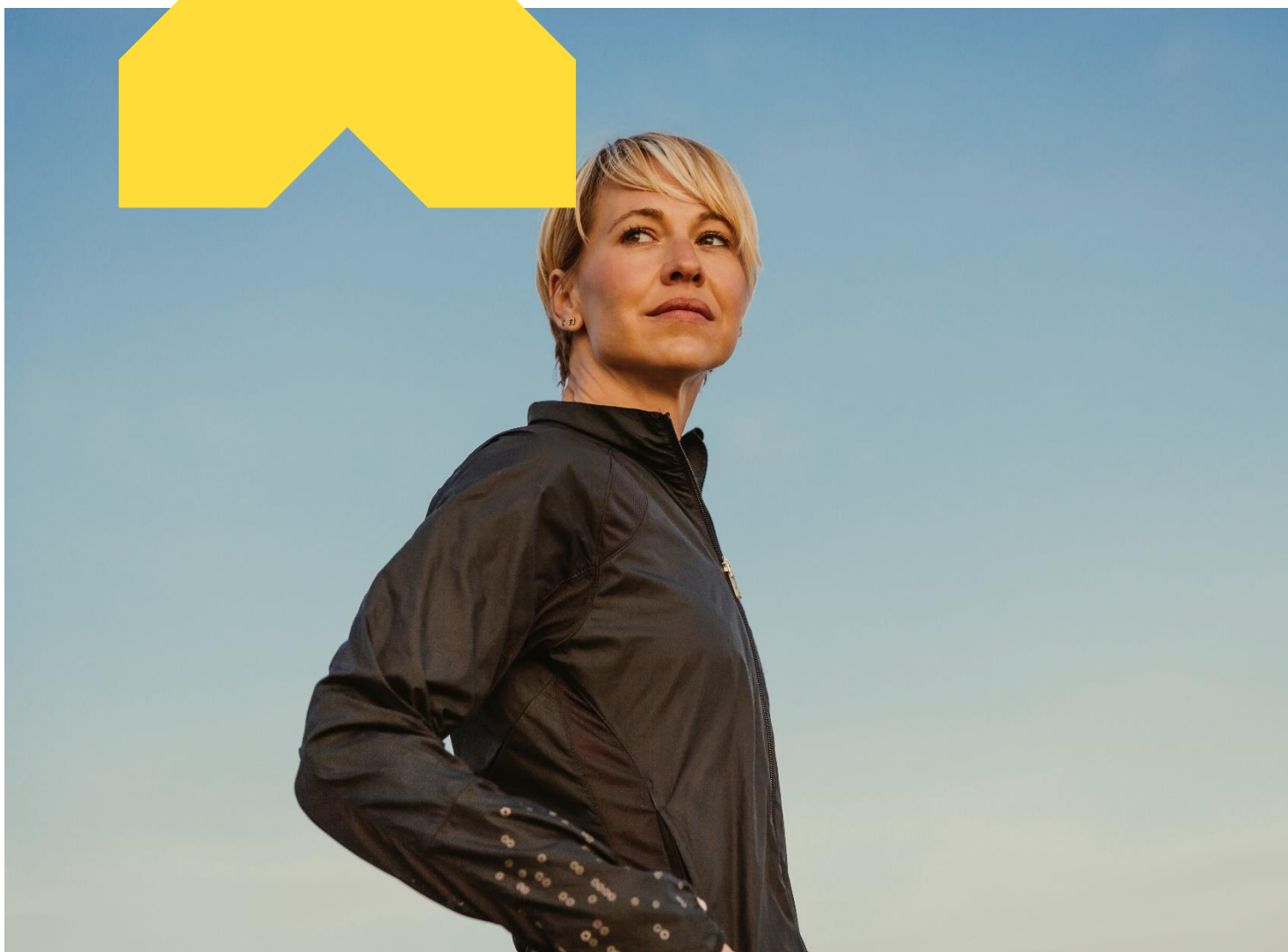
Pokud má zaměstnanec nebo pracovník skutečná obvinění související s podezřením z protiprávního jednání, nebezpečím ovlivňujícím jakoukoliv z našich činností nebo porušením vnitřních zásad, musí to nahlásit v souladu s procesy definovanými v těchto zásadách.

V případě, že si zaměstnanci a pracovníci nejsou jisti, zda něco spadá do oblasti působnosti těchto zásad, měli by požádat o radu přímo místního šampiona ve whistleblowingu (který bude jmenován v každém subjektu Pluxee). Za oznamovatele bude považován každý zaměstnanec nebo pracovník, který:

- ✘ dané okolnosti osobně zná,
- ✘ jedná v dobré víře,
- ✘ nemá z upozornění žádný prospěch,
- ✘ nesnaží se ublížit.

05

VZNESENÍ OBVINĚNÍ



Vznesení obvinění

a. Zásady

Chceme, aby zaměstnanci a pracovníci mohli u svého přímého nadřízeného a/nebo svého místního šampiona ve whistleblowingu kdykoliv vznést jakékoliv obvinění.

Šampion ve whistleblowingu odpovídá za zajištění správného fungování těchto zásad, aby tak zaměstnanci a pracovníci mohli vznášet obvinění bez obav z odvetných opatření. Šampion ve whistleblowingu také odpovídá za obavy a otázky zaměstnanců v oblasti etiky nebo protiprávního jednání a pomáhá při vyšetřování a řešení těchto problémů.

V rámci společnosti Pluxee Int. bylo rozhodnuto, že šampion ve whistleblowingu v každé pobočce Pluxee musí mít odpovídající úroveň seniority a potřebné znalosti v oblasti pracovního práva (ideálně jako zástupce lidských zdrojů).

Na úrovni Pluxee Int. existuje „oddělení pro přezkoumání případů“, které předsedá ředitel lidských zdrojů Pluxee (člen COMEX Pluxee Int.). Jeho součástí je SVP Pluxee pro etiku a dodržování předpisů (Pluxee Int. COMEX n-1). Čas od času a v závislosti na okolnostech může být vyžadováno, aby se k oddělení pro přezkoumání případů Pluxee Int. připojil i zástupce dané oblasti a případně i příslušný zaměstnanec.

Zaměstnanci a pracovníci se také někdy mohou dozvědět o obviněních od třetí strany, jako například (neúplný výčet) od klienta, lobbistů, konzultantů pro veřejné záležitosti, právníků, regulačního úřadu nebo od policie. Pokud tyto obavy nelze vyřešit na neformální úrovni, měli by okamžitě kontaktovat místního šampiona ve whistleblowingu nebo některého člena z oddělení pro přezkoumání případů společnosti Pluxee Int., který případ nasměruje do nástroje Speak Up a případ tak bude analyzován a případně vyšetřen.

Po dobu vyšetřování dané záležitosti se po zaměstnancích a pracovnících požaduje, aby veškeré informace drželi v tajnosti. Veškerá dokumentace nebo možné důkazy by měly být uchovávány na bezpečném místě, dokud není doručena žádost o jejich zpřístupnění ve prospěch vyšetřovatele. Nic by nemělo být zničeno, pozměněno nebo (v případě počítačových dat) vymazáno, protože to může být nutné k úplnému prošetření dané záležitosti.

b. Speak Up společnosti Pluxee

Máte-li podezření na pochybení a skutečně se domníváte, že záležitost nelze vyřešit dostupnými prostředky, můžete použít nástroj Speak Up. Máte tak možnost sdělit své obavy důvěrným způsobem.

Nástroj Speak Up je provozován nezávislou třetí stranou a je dostupný 24/7, 365 dní v roce, v každém jazyce.

Odeslat oznámení prostřednictvím nástroje Speak Up můžete dvěma způsoby:

- ✘ Podání oznámení online: přes webovou stránku Speak Up na adrese www.pluxeespeakup.com.
- ✘ Podání oznámení prostřednictvím místního šampiona Speak Up.

Při podávání oznámení uveďte co nejvíce podrobností, aby bylo možné zajistit řádné posouzení a vyšetření, jako je pozadí případu, historie a důvod obav, předložení potřebného dokumentu, atd.

Nástroj Speak Up není tísňovou telefonní linkou, ani neslouží jako náhrada jako alternativa ke kontaktování orgánů činných v trestním řízení. Informace, které oznamovatel prostřednictvím této služby zasílá, nemusí být přezkoumány okamžitě. Pokud oznamovatel čelí ohrožení života nebo se domnívá, že mu hrozí bezprostřední ublížení na zdraví, musí okamžitě kontaktovat místní policii nebo tísňovou telefonní linku.

Prosíme, vezměte na vědomí, že jakýkoliv e-mail, poštovní zásilka, upozornění vyplývající z kontrol nebo diskusí o problému budou v nástroji Speak Up zaznamenány a budou respektovat rozhodovací a vyšetřovací procesy, které společnost Pluxee Int. definovala.

Pokud jde o anonymitu, nevyzýváme zaměstnance a pracovníky, aby činili anonymní oznámení. Učinit tak však mohou (viz část 6 „Důvěrnost“). Speak Up nabízí tři možnosti, jak vznést obvinění:

- ✘ **Úplná anonymita:** kontaktní údaje oznamovatele nejsou předány. Vyšetřovatel nemá možnost s oznamovatelem jakkoliv komunikovat.
- ✘ **Částečná anonymita:** kontaktní údaje oznamovatele nejsou předány. Oznamovatel však souhlasí s tím, že jej vyšetřovatel bude kontaktovat prostřednictvím platformy Speak Up.
- ✘ **Bez anonymity:** kontaktní údaje oznamovatele jsou předány. Oznamovatel souhlasí, že jej bude vyšetřovatel kontaktovat prostřednictvím e-mailů.

c. Přezkoumání a šetření – řízení případu

Všechna oznámení musí být zaevidována do nástroje Speak Up. V závislosti na povaze, naléhavosti a potenciálním dopadu vašeho oznámení se případem bude zabývat příslušný člen oddělení pro přezkoumání případů nebo případový manažer.

Člen oddělení pro přezkoumání případů může z probíhajícího procesu dobrovolně vystoupit nebo se do něj vůbec nezapojit, pokud se domnívá, že by to mohlo vést ke střetu zájmů.

Obavy budou řešit členové oddělení pro přezkoumání případů, pokud se obvinění přímo netýká některého z nich nebo jakkoliv nesouvisí s jednáním tohoto člena nebo na toto obvinění takový člen nedohlíží (např. přímí podřízení). V takových případech bude obavy řešit oddělení pro přezkoumání případů společnosti Pluxee Int.

Cílem procesu eskalace je předat členům oddělení pro přezkoumání případů znalosti a informace, aby mohli určit, kdo bude odpovídat za vyšetřování a kdo bude rozhodovat o konečném výsledku.

Oznámení budou nejprve zkontrolována a v případě potřeby budou náležitě prošetřena. Pokud to bude možné, budete informováni o celkovém výsledku. Prosíme, vezměte na vědomí, že vám nebudeme moci poskytnout úplné podrobnosti o výsledku daného případu (ani informace o přijatých opatřeních), a to z důvodu důvěrnosti, soukromí a zákonných práv všech zúčastněných osob.

Prosíme, vezměte na vědomí, že oddělení etiky a dodržování předpisů Pluxee Int. SVP provádí pravidelné přezkoumání případů nahlášených v nástroji Speak Up, aby se ujistilo, že jsou případy řádně řešeny.

06 DŮVĚRNOST



Důvěrnost

Všichni zaměstnanci a pracovníci mohou otevřeně vyjádřit své obavy na základě těchto zásad a prostřednictvím nástroje Speak Up, který nabízí různé způsoby sdělení obvinění (zcela důvěrně, částečně důvěrně, nedůvěrně). Pokud by si však někdo přál vznést obvinění důvěrným způsobem, společnost Pluxee vynaloží veškeré úsilí, aby totožnost a určující vlastnosti udržela v tajnosti.

Nenabádáme zaměstnance a pracovníky, aby sdělovali svá obvinění anonymně. Mají však možnost tak učinit (pokud to zákony vaší země umožňují). Řádné vyšetřování může být obtížnější nebo dokonce nemožné, pokud po sdělení nemůžeme od někoho získat další informace. Je také složitější určit, zda jsou daná obvinění věrohodná.

Po dokončení hlášení prostřednictvím Speak Up obdrží oznamovatel jedinečné „přístupové číslo“. Toto číslo lze použít k zavolání zpět nebo k přístupu k nástroji Speak Up a kontrole stavu tohoto oznámení.

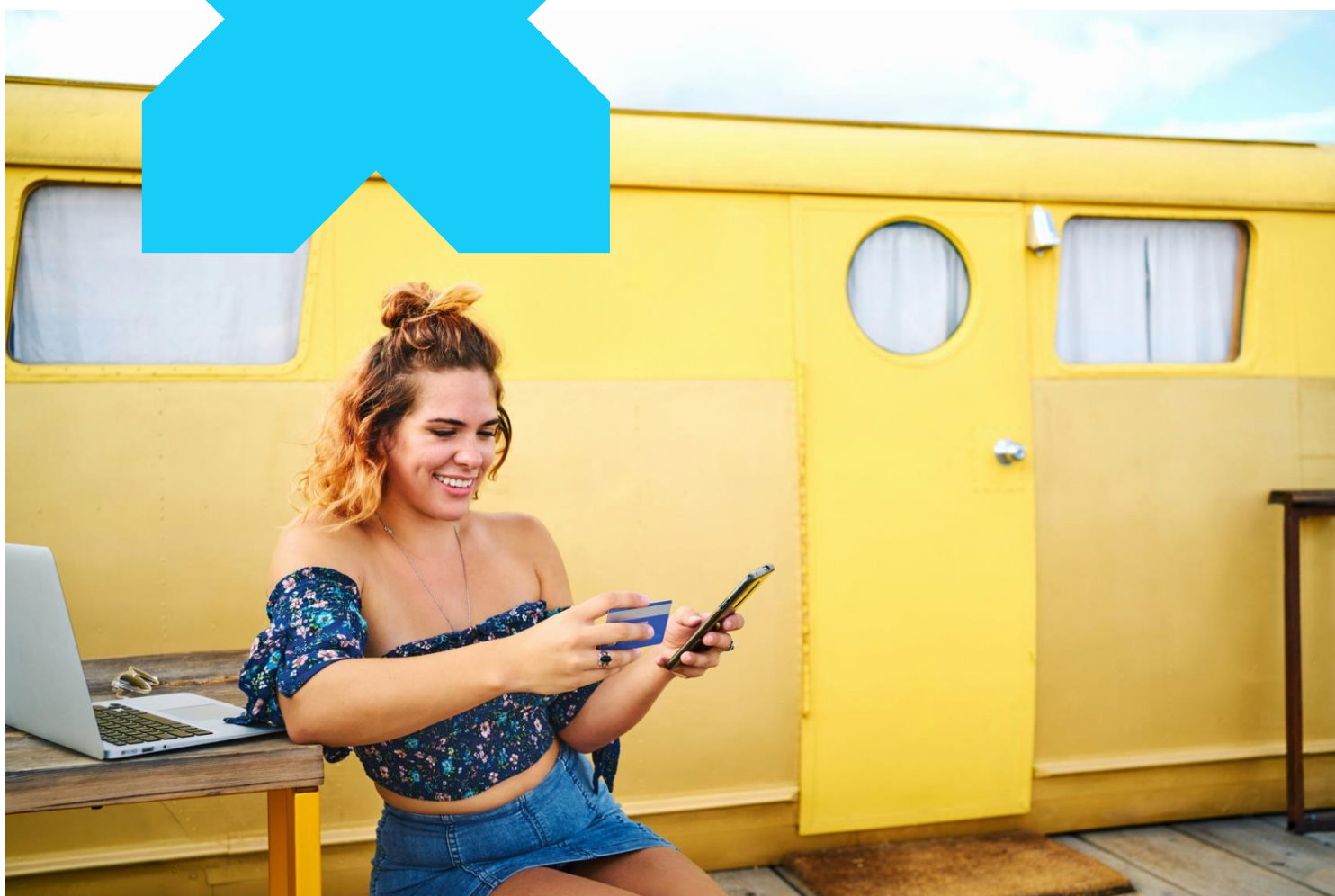
Oznamovatel také uvidí, zda má osoba, která se jeho oznámením zabývá, nějakou zpětnou vazbu nebo další dotazy. Pokud si oznamovatel přeje, může poskytnout další informace.

Přístupové číslo je obzvláště důležité, jestliže se oznamovatel rozhodne zůstat v anonymitě, protože společnost Pluxee/Pluxee Int. jej v takovém případě může kontaktovat pouze prostřednictvím tohoto kanálu.

Oznamovatelé, kteří se obávají možných odvetných opatření v případě odhalení jejich totožnosti, by si měli promluvit s šampionem ve whistleblowingu, aby mohla být přijata vhodná opatření k zachování důvěrnosti (viz část 9 „Ochrana a podpora“).

07

EXTERNÍ OZNAMOVÁNÍ



Externí oznamování

Nástroj Speak Up umožňuje různé postupy: hlášení, šetření a nápravu jakýchkoliv provinění na pracovišti. Zaměstnanci a pracovníci by ve většině případů neměli považovat za nutné někoho upozorňovat externě.

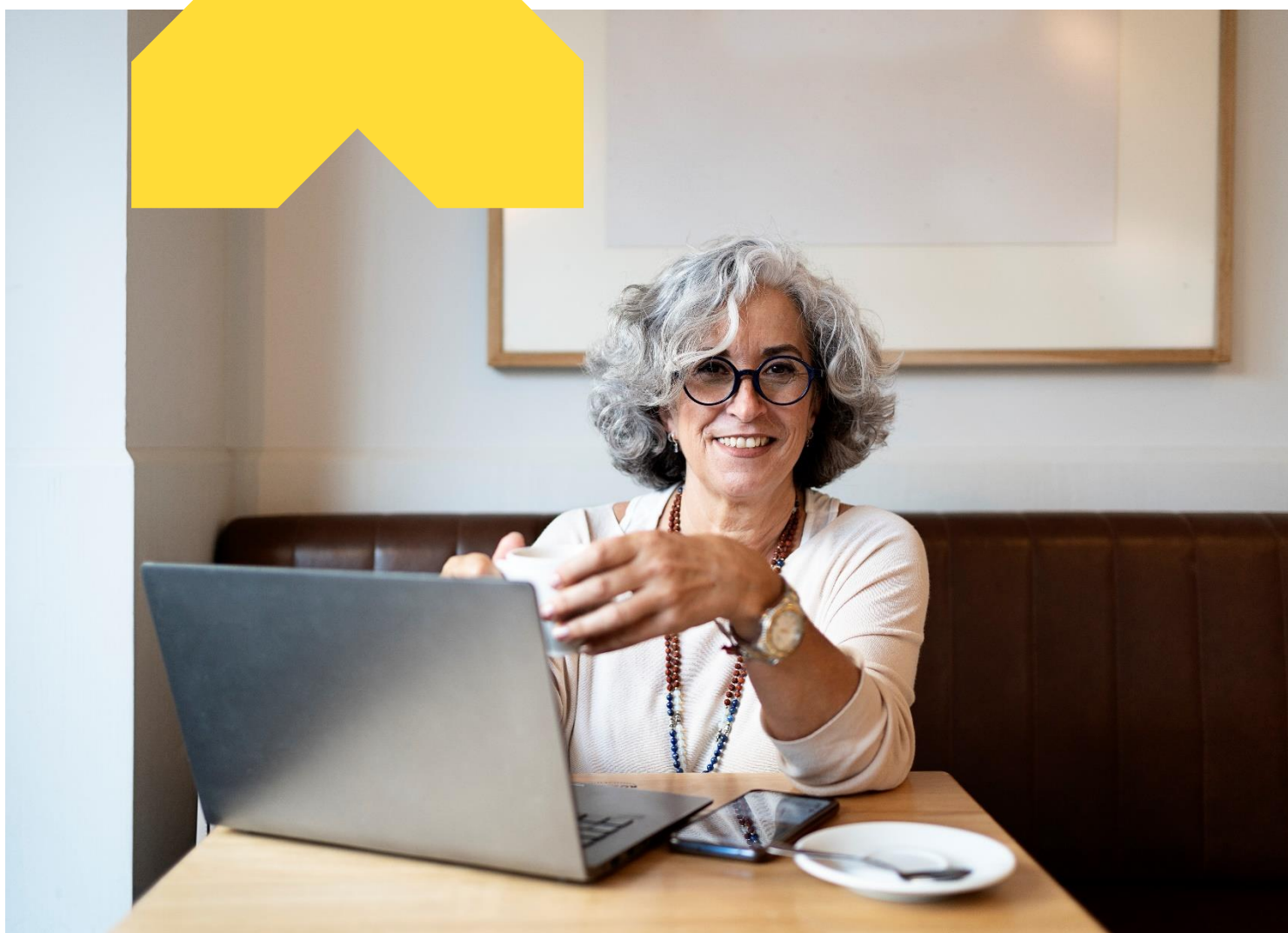
Místní právo může stanovovat, že v některých případech je vhodné, aby pracovník nahlásil danou záležitost externímu orgánu, jako je policie, regulační orgán nebo právní poradce. Zaměstnancům a pracovníkům důrazně doporučujeme, aby se před nahlášením obvinění externím způsobem nejprve poradili.

Hlášená obvinění se obvykle týkají chování našich zaměstnanců a pracovníků. Někdy se však mohou týkat jednání třetí strany - klienta, dodavatele nebo zprostředkovatele. V této souvislosti je třeba důkladně zkontrolovat místní zákony.

Důrazně doporučujeme nahlásit taková obvinění nejprve interně. Šampion ve whistleblowingu je k dispozici pro poskytnutí jakékoliv rady nebo doporučení.

08

VYŠETŘOVÁNÍ A VÝSLEDEK



Vyšetřování a výsledek

Jakmile je vzneseno obvinění, bude důkladně prošetřeno a oznamovatel (pokud není nahlášen anonymně) obdrží prostřednictvím nástroje Speak Up potvrzení, že informace byly přijaty. Oznamovatel může být požádán o předání dalších informací. Veškeré informace poskytnuté společností musí být při vyšetřování i po něm považovány za důvěrné. Jsou sdíleny pouze tomu, kdo je potřebuje znát: podrobnosti o případu, totožnost oznamovatele a jiných osob uvedených v oznámení jsou důvěrné.

Pokud se oznamovatel zapojí do vyšetřování, musí spolupracovat a na všechny otázky odpovídat úplně a upřímně. Zkreslování nebo deklarování nepravdivých informací vyšetřovatelům případu, jakož i zdržování, zasahování do probíhajícího vyšetřování nebo odmítnutí spolupráce může vést k disciplinárním opatřením.

Všechny zúčastněné strany, včetně obviněného, mají právo na mlčenlivost, aby nedošlo ke zbytečnému poškození dobrého jména. Pokud se tedy oznamovatel účastní vyšetřování nebo se o něm dozví, musí o této záležitosti mlčet.

Obvinění řešíme férově a vhodným způsobem, k čemuž používáme tyto zásady i Zásady vyšetřování. Zaměstnanci a pracovníci tak mohou zaznamenat změny v každodenní činnosti, které souvisí se vznesenými obviněními.

Jestliže však uvidíte další důkazy o tom, že provinění nadále pokračuje, je zapotřebí kontaktovat příslušného šampiona ve whistleblowingu.

09

OCHRANA A PODPORA



Ochrana a podpora

Chápeme, že vznášení obvinění v práci může někdy vést k obavám z možných následků nebo z případné odvety. Podporujeme otevřenost. Zaměstnanci a pracovníci, kteří vnesou skutečná obvinění ve společném zájmu podle těchto zásad, mají naši podporu, i když se zmýlí.

Zaměstnanci a pracovníci nebudou po vznesení obvinění vystaveni žádnému negativnímu zacházení, pokud se důvodně domnívají, že obvinění jsou pravdivá, že jsou sdělována vůči správné osobě/orgánu a že obvinění nejsou učiněna pro osobní zisk.

K „negativnímu zacházení“ může patřit propuštění, disciplinární opatření, šikana, diskriminace nebo vyhrožování. Každý zaměstnanec nebo pracovník, který se domnívá, že je s ním takto zacházeno, by měl okamžitě informovat svého místního šampiona ve whistleblowingu a oddělení pro přezkoumání případů Pluxee Int., které ustanoví vyšetřovatele.

Zaměstnanci a pracovníci nesmí oznamovatelům vyhrožovat, šikanovat je, obtěžovat nebo jim odplácet. S každým, kdo se něčeho takového dopustí, bude vedeno disciplinární řízení, které může vést až k propuštění.

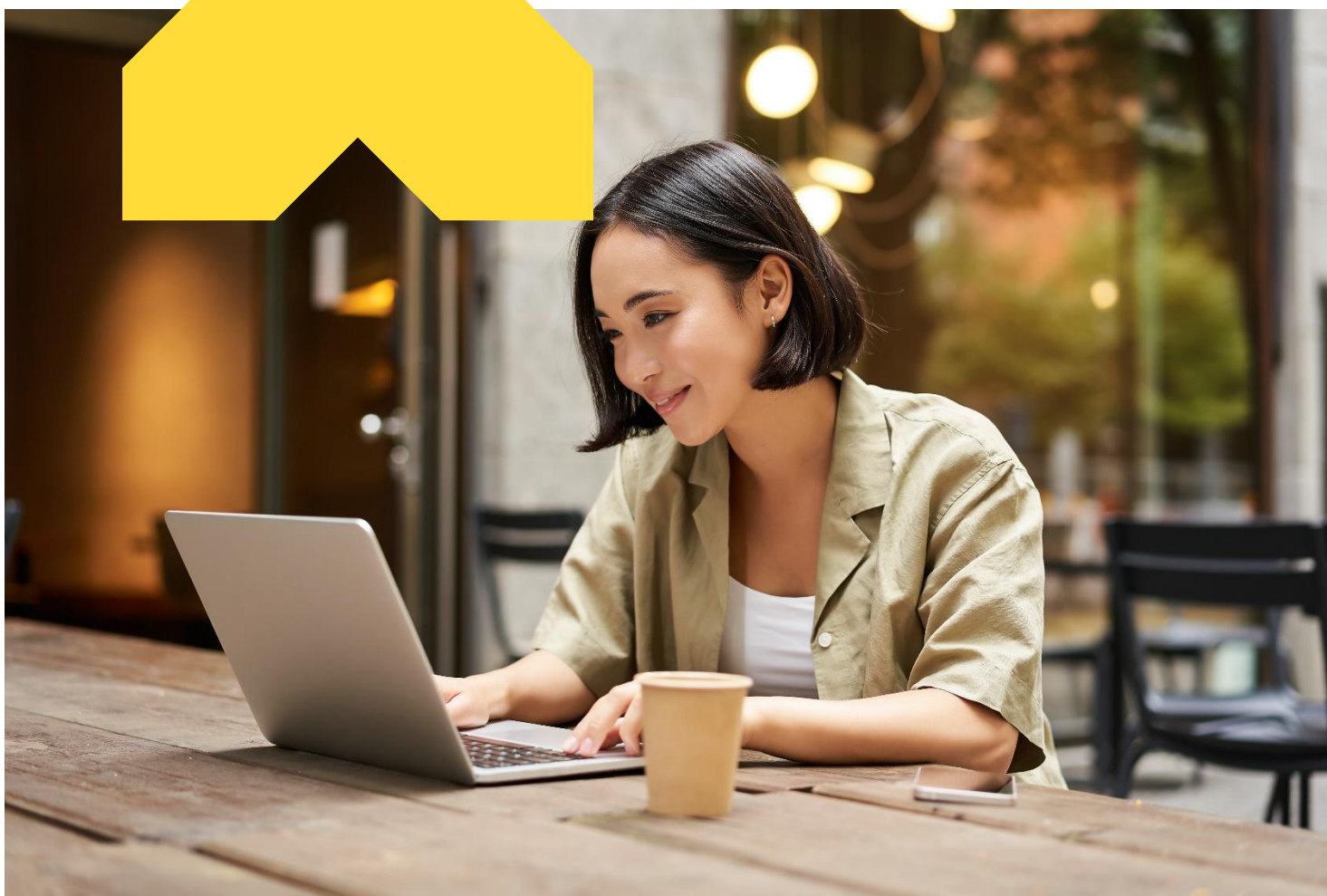
**BERTE NA VĚDOMÍ, ŽE KTERÁKOLIV
OSOBA, KTERÁ SE OZVE, JE CHRÁNĚNA.**

**BUĎTE SI JISTI, ŽE NEBUDETE TRPĚT ZA TO,
ŽE V DOBRÉ VÍŘE VYJÁDRÍTE OBAVY
OHLEDNĚ PODEZŘENÍ NA POCHYBENÍ.**

Tyto zásady nezaručují ochranu před disciplinárním řízením, pokud se zjistí, že osoba, která vnesla obvinění, se sama dopustila protiprávního jednání. Skutečnost, že poukázala na problém, však může být považována za významnou polehčující okolnost v jakémkoliv disciplinárním řízení.

Oznámení na základě těchto zásad, u něhož se zjistí, že bylo učiněno se zlým úmyslem nebo s vědomím, že je nepravdivé, může vést k disciplinárnímu opatření vůči zaměstnanci nebo pracovníkovi, v souladu s disciplinárním postupem společnosti.

10 KONTAKTNÍ ÚDAJE



Kontaktní údaje

Globální mechanismus stížností formou whistleblowingu: Služba Speak Up. Máte možnost vznášet obvinění důvěrně a ve svém vlastním jazyce, 24 hodin denně, 7 dní v týdnu, 365 dní v roce. Odeslat oznámení prostřednictvím nástroje Pluxee Speak Up můžete dvěma způsoby:

- ✘ Podání oznámení online: přes webovou stránku Speak Up na adrese www.pluxeespeakup.com.
 - Speak Up je k dispozici v různých jazycích, nezapomeňte vybrat ten nejvhodnější.
- ✘ Podání oznámení prostřednictvím místního šampiona Speak Up.

Pokud se domníváte, že záležitost, kterou jste vznesli nebo která byla vznesena proti vám, nebyla náležitě řešena nebo že vyšetřování neprobíhalo správně, informujte o tom vedoucího pracovníka společnosti Pluxee Int./skupiny pro oblast etiky:

E-mail :

- Speakup.group@pluxeegroup.com

Další informace

Společnost si vyhrazuje právo tyto zásady kdykoliv interpretovat a/nebo upravovat, aby tak byla zachována shoda s platnými zákony a předpisy nebo aby se přizpůsobily organizačním změnám ve skupině Pluxee. Tyto zásady jsou kontrolovány a schvalovány týmy pro oblast etiky a dodržování předpisů a lidských zdrojů společnosti Pluxee.

Dokumenty:

- Prohlášení společnosti Pluxee o respektování lidských práv
- Prohlášení společnosti Pluxee o odpovědném obchodním chování
- Prohlášení společnosti Pluxee o ochraně údajů v rámci Speak Up

TATO PROHLÁŠENÍ SPOLEČNOSTI PLUXEE JSOU K DISPOZICI NA WEBOVÝCH STRÁNKÁCH SPEAK UP NEBO NA VYŽÁDÁNÍ.



Děkujeme!